

# ESTABLECER EL ORDEN DEL ESPACIO

Unidad Docente Campo Baeza  
ETSAM-UPM



Curso académico 2012-2013

## MADRID - NÁPOLES

Unidad Docente Campo Baeza

Alberto Campo Baeza, catedrático  
Jesús Donaire García de la Mora, profesor asociado  
Alejandro Vírseda Aizpún, profesor asociado

José Jaraiz Pérez, doctor mentor  
Miguel Ciria, profesor mentor  
João Quintela, profesor mentor  
David Carrasco, profesor mentor

ESCUELA TÉCNICA SUPERIOR DE ARQUITECTURA - UPM  
Departamento de Proyecto Arquitectónicos (plan 2010)

CURSO 2012-2013  
Cuatrimestre de otoño.

RE-CONSTRUYENDO LA PLAZA DEL REY.  
Entrega Final.

RESÚMENES DE LOS ALUMNOS  
Proyectos 4 + Proyectos 5 + Erasmus.



Correcciones de la Plaza del Rey, septiembre 2012.

Sesión crítica conjunta, entrega del primer ejercicio, octubre 2012.



## ENUNCIADO PLAZA DEL REY. Re-construyendo la Plaza del Rey. Área expositiva.

Comenzamos el curso trabajando en la Plaza del Rey situada junto al primer tramo de la Gran Vía, construido a partir del año 1910. Por esta razón se encuentra en un área cuyos edificios, neoclásicos y de escala monumental, acogen en su interior equipamientos culturales de carácter tradicional (Instituto Cervantes, Círculo de Bellas Artes, Círculo de la Unión Mercantil...)

La Plaza del Rey es un espacio vacío de pequeña escala no exento de problemas a resolver para su buen funcionamiento y relación con el resto de la trama urbana, pero sobre todo para ofrecer al ciudadano un espacio atractivo de estancia y relación en el interior de la ciudad. El ejercicio propone al alumno reconstruir este espacio urbano.

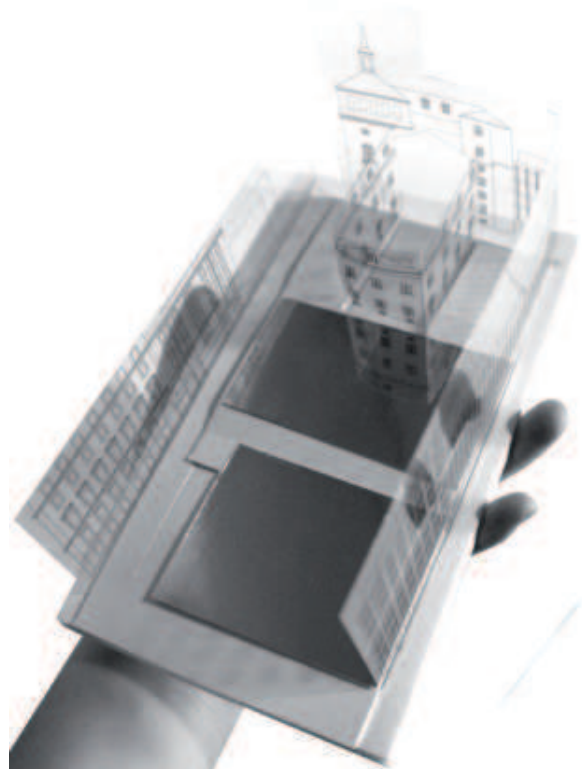
La intervención se completará con un pequeño equipamiento expositivo. En él se mostrarán los restos de la embarcación Nuestra Señora de las Mercedes hundida por la Armada inglesa en 1805, y cuyos restos fueron recuperados en 2007 por la Odyssey Marine Exploration. Tras un largo litigio entre dicha empresa norteamericana y el Estado español, ganado por este último, el botín fue trasladado a nuestro país y se encuentra almacenado en los sótanos de la Secretaría de Cultura, en la propia Plaza del Rey.

Programa:

1. Pequeña área expositiva para parte de los restos de la Embarcación Nuestra Señora de las Mercedes (más de 50.000 monedas y 14.000 artefactos).
2. Reconstrucción de la Plaza del Rey, con especial atención a:
  - . Topografía del plano horizontal.
  - . Acceso peatonal y rodado del aparcamiento subterráneo.
  - . Relación con la fachada principal del Ministerio de Cultura.



**JAVIER ARIAS MAROTO**  
VACÍO EN PLAZA DEL REY

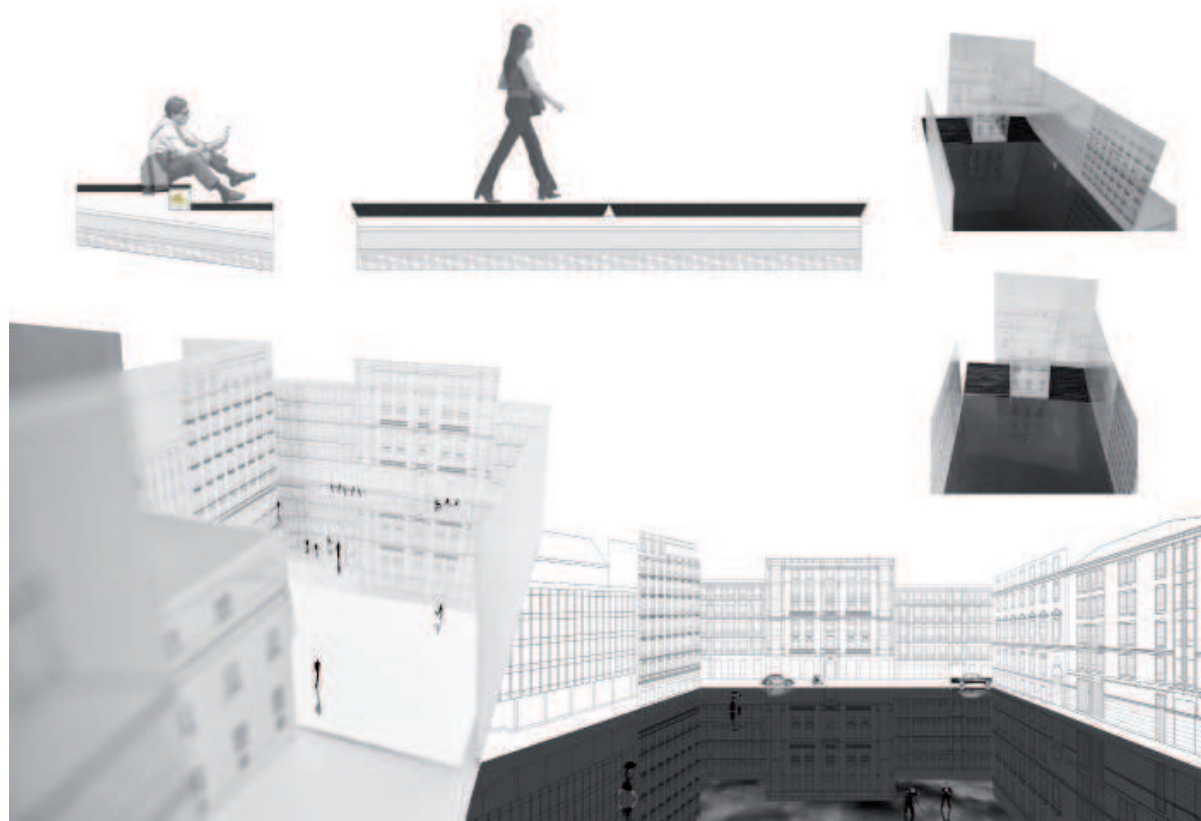


Vacío en Plaza del Rey.

Una plaza atemporal, su construcción pétreo hace que perdure en el tiempo,

lo único que varía es lo que muestra, una ciudad en constante cambio,

Madrid queda atrapada en el vacío de Plaza del Rey.



**GONZALO BARAHONA ESCUDERO**  
TANGENCIAL

CONTEXTO.

Crear un nuevo foco urbano. Compartir el dinamismo del lado este de Gran Vía con la estaticidad del oeste.

FUNCIÓN.

Plaza y exposición. Exposición y plaza.

COMPOSICIÓN.

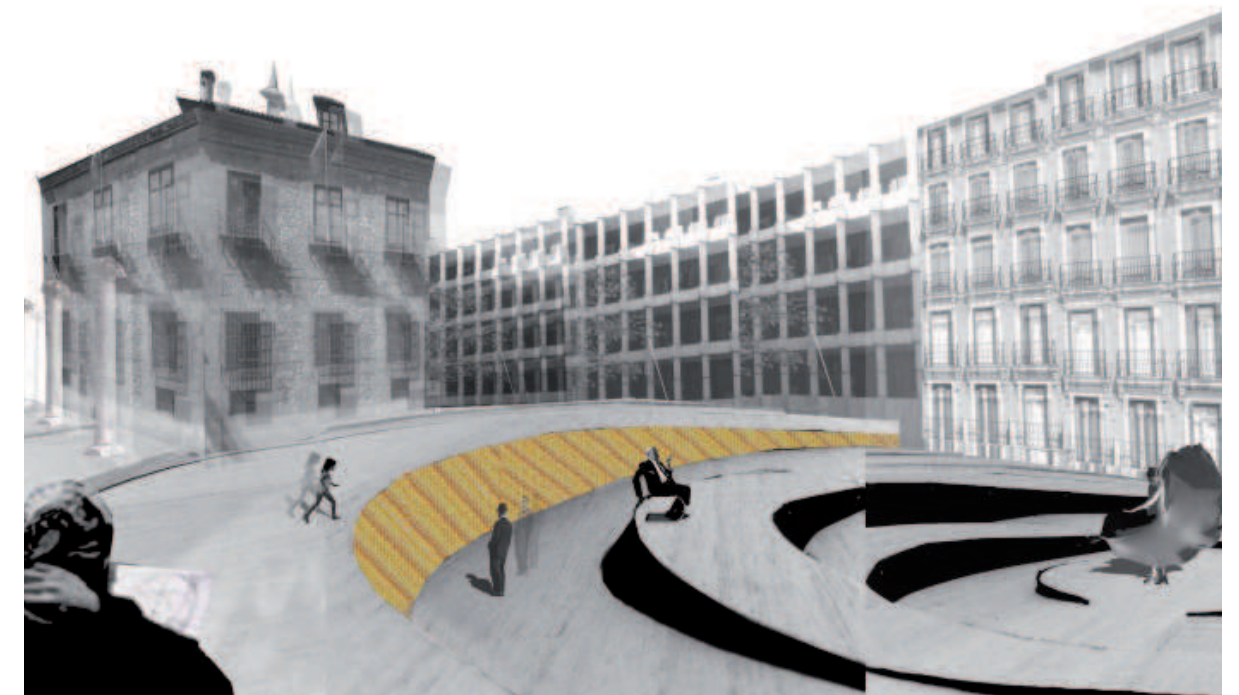
Sistema de elipses no concéntricas.

CONSTRUCCIÓN.

Excavación terreno, actuación estereotómica.

IDEA.

La plaza RECORRE la exposición.  
La exposición atraviesa la PLAZA.





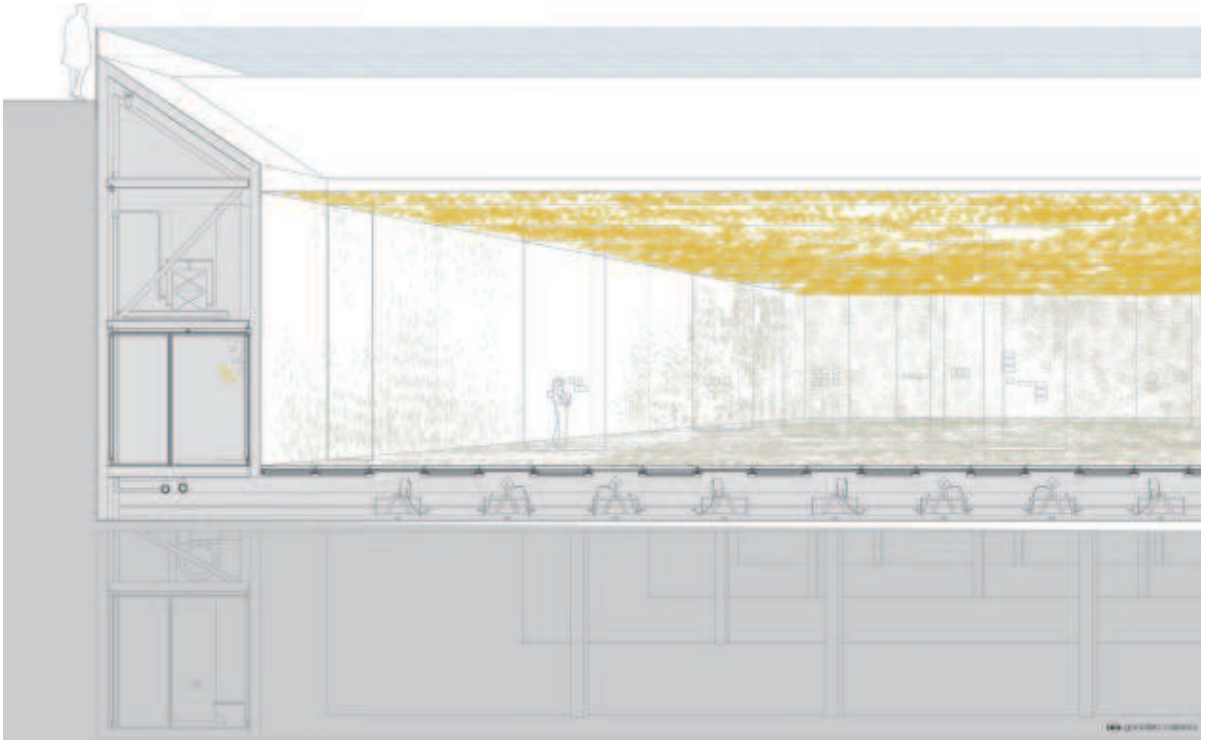


**ARA GONZÁLEZ CABRERA**  
ARQUEOLOGÍA SOBRE LA PLAZA

¿Cuál es la relación entre el usuario y el objeto expuesto? ¿Puede ser el objeto generador del espacio expositivo? Quizá la Sombra, como rastro intemporal de otra época, pueda acotar el espacio público.

La primera intención es vaciar la Plaza, generar un gran vacío donde depositar todas las monedas, de tal manera que el espacio público se sitúa bajo un tamiz de monedas. Se genera así una gran plaza donde evadirse del bullicio en el centro de la ciudad.

La estructura da el orden que necesitan los hallazgos arqueológicos, tanto al encontrarlos como al exponerlos.



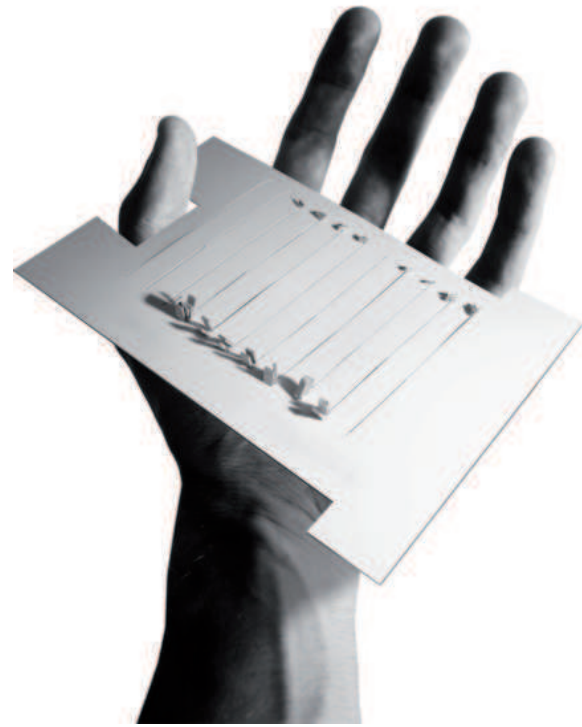
**PATRICIA GUDE STOKES**  
RECORRIDO EN LA MATERIA

Concebida como una masa horadada, la plaza se convierte en generatriz de un nuevo espacio urbano, cuyos límites conceptuales y físicos se encuentran claramente diferenciados y deben ser atravesados por el viandante con el fin de experimentar este nuevo entorno de una manera más emocionante.

El podio, tallado, salva el desnivel del entorno y tensa el espacio, a través de los recorridos. Se plantean, por tanto, distintas formas de atravesar la plaza, bien de una manera directa a través de dos rampas -a modo de pasaje inmediato- bien a través de un recorrido más pausado, más lento, que nos conduce a través de la exposición de los tesoros del navío Santa María de las Mercedes.



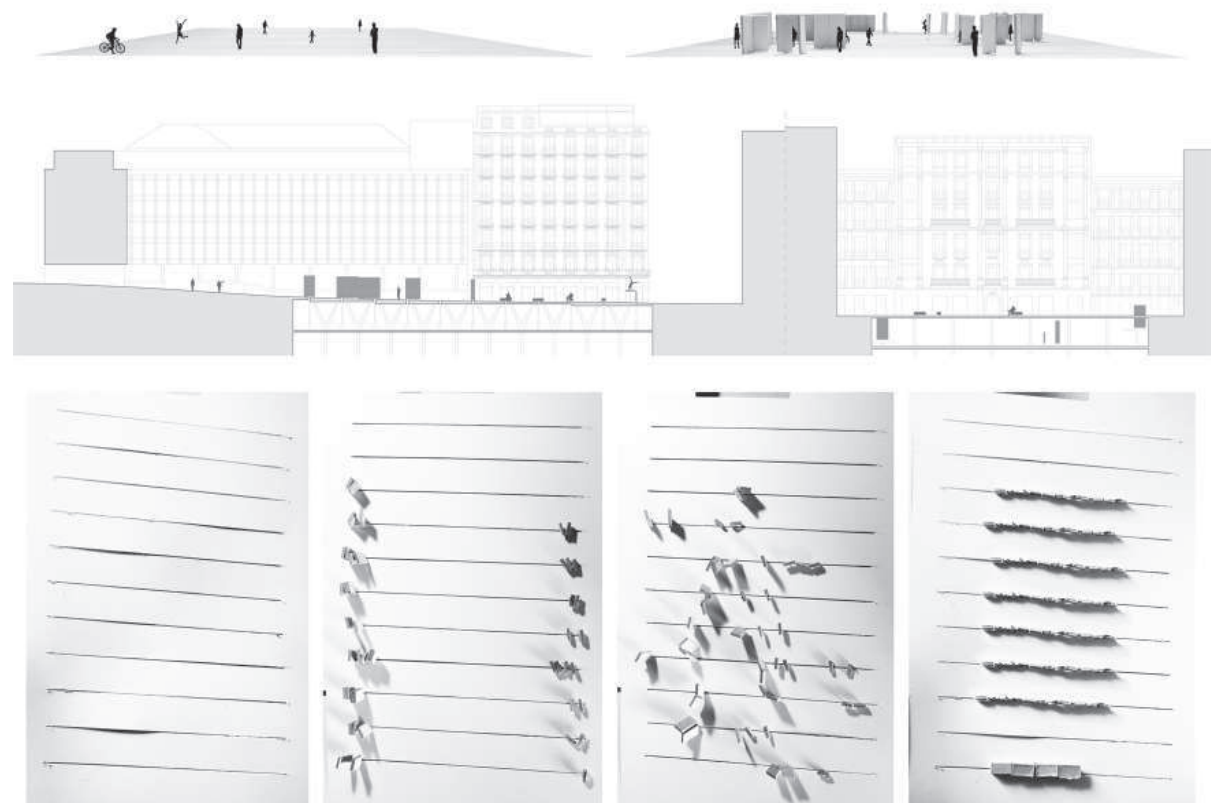
**ÁLVARO HOYUELOS BLANCO**  
PLAZA TRANSFORMABLE



Debido a las reducidas dimensiones de la plaza, la actuación plantea la eliminación de los obstáculos y el mobiliario para convertirla en un plano único adaptado a la topografía.

Para permitir la variedad de usos y funciones, se plantea un sistema de paneles desplazables a través de raíles que pueden desaparecer, almacenándose bajo la plaza.

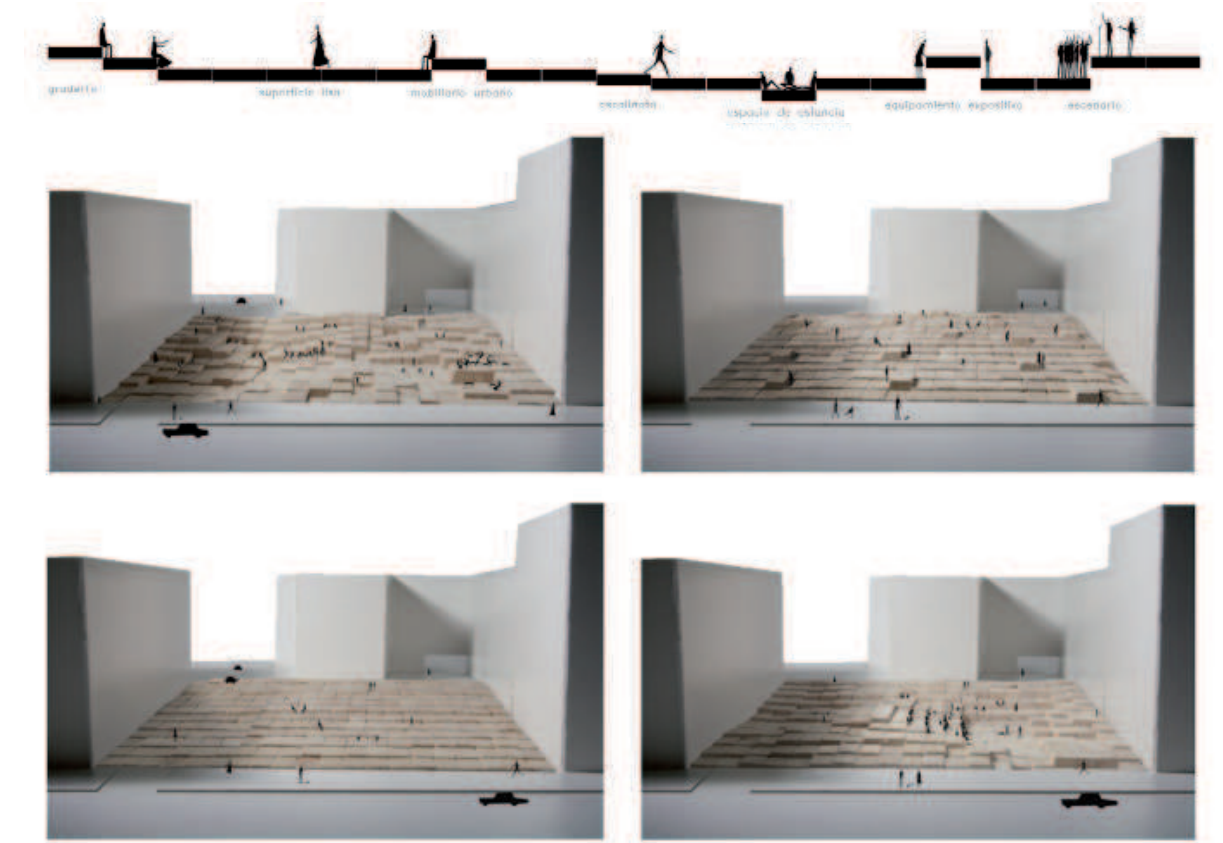
Existen distintos tipos y pueden servir tanto para soporte y creación de escenarios como para mobiliario urbano, incluyendo mesas, sillas y bancos corridos.



**PABLO LEÑADOR JIMÉNEZ**  
LAS 1001 PLAZAS

El ejercicio consiste en proyectar una plaza que incorpore el equipamiento expositivo de los restos de la nave "Nuestra Señora de las Mercedes". Así, se entiende la plaza como el soporte sobre el que se sucede una gran variedad de actividades sociales y culturales de la ciudad.

Se propone un espacio público transformable y multifuncional, compuesto por una matriz de plataformas móviles que, individualmente, sirven como espacio de estancia colectiva, como plazas en sí mismas, y a su vez pueden funcionar conjuntamente generando múltiples configuraciones que den respuesta a los diferentes usos de la plaza. Para materializar la idea se aprovecha la estructura de un aparcamiento automatizado subterráneo y se modulan las plataformas con el mismo tamaño





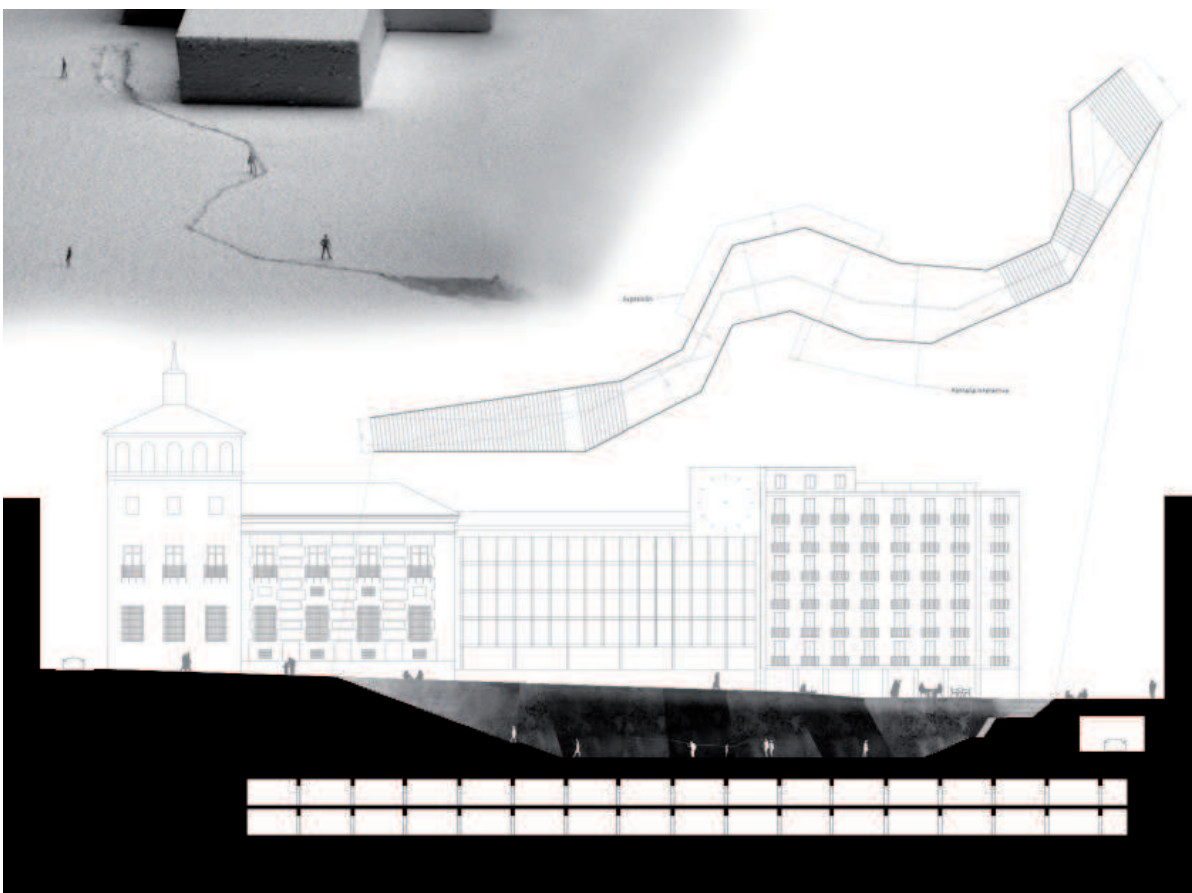
**IGNACIO NISTAL BOVILL**  
GRIETA EN LA PLAZA



Primero se peatonaliza completamente la plaza generando una continuidad visual en todos sus puntos. Después se abre una delgada "grieta" de 15 cm a lo largo de la plaza, casi inapreciable desde la calle.

Sin embargo, debajo de la hendidura se esconde un mundo subterráneo en donde se expone el tesoro de Nuestra Señora de las Mercedes, a modo de museo.

Éste espacio es un recorrido lineal y quebrado que va ganando sección a medida que desciende y se encuentra iluminado únicamente por la grieta superior.



**FERNANDO RODRÍGUEZ LLORENTE**  
ÓCULO



La idea de proyecto busca crear una plaza amplia, continua, que quede articulada por un óculo, un punto singular que tensa el espacio. De este óculo se originan una serie de círculos que forman una rampa italiana concéntrica que salva el desnivel de 3 metros de la plaza.

El museo se concibe como un espacio enterrado, introvertido, formado por una gran sala abovedada cuya única referencia al exterior es la luz sólida que penetra por el óculo.

La exposición está concebida de modo que el rayo de luz del óculo ilumine una determinada pieza en cada momento del día.

